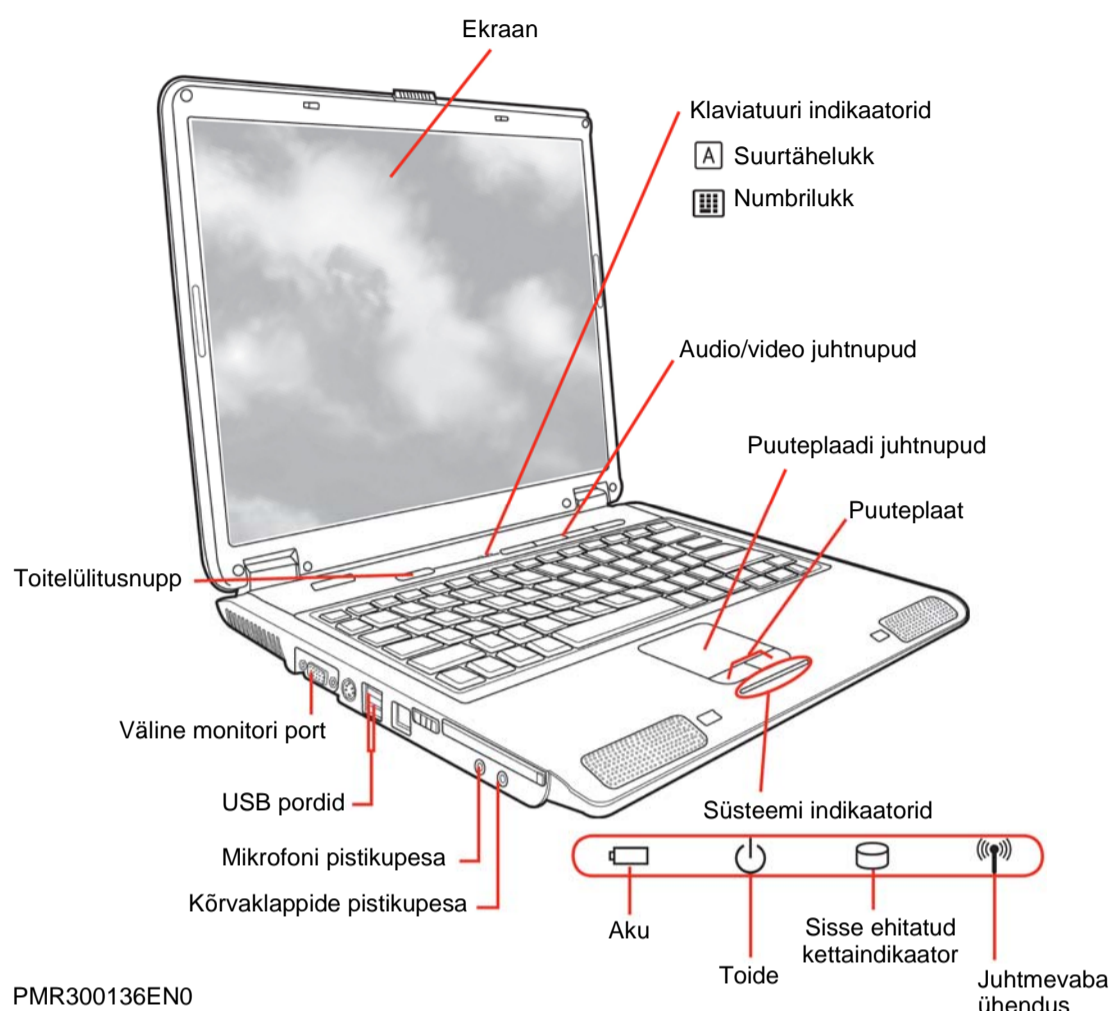


Quickstart

L100

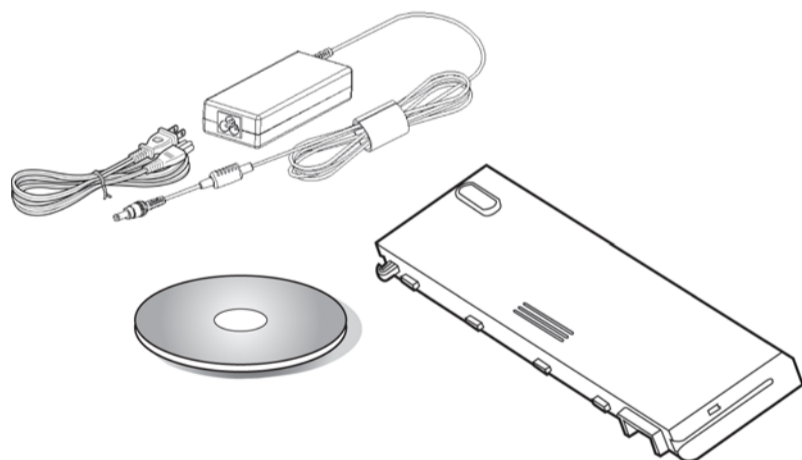


PMR300136EN0

Valige vabadsus
computers.toshiba-europe.com

Veenduge, et teil on olemas kõik alljärgnevad esemed

Pakkige oma arvuti ettevaatlikult lahti. Hoidke karp ja pakkematerjalid edasise kasutamise jaoks alles.



- L100 kaasaskantav personaalarvuti
- Universaalne vahelduvvoolu adapter ja toitejuhe
- Modemi modulaarkaabel (valikuline)
- Aku (sisse paigaldatud või arvutist eraldiseisev)
- Toote taastamise DVD-ROM

FUNKTSIOONID JA IKOONID

Arvutil kujutatud ikoonid tähistavad järgmisi funktsioone:

Esiküljel:

- Kõlarid
- Kuvari lukusti

Vasakul küljel:

- Väline monitori port
- Universaalse jadasiini (USB 2.0) pordid
- Juhtmevaba ühenduse sisse/välja lüliti
- PC-kaardi pesa
- Jahutusventilaatorid
- Videoväljundi pistikupesa
- Modemi pistikupesa
- Mikrofoni pistikupesa
- Kõrvaklappide pistikupesa

Paremal küljel:

- Kohtvõrgu pistikupesa
- Optilise kettaseade indikaator
- CD-kelgu liigutamise nupp
- Mehaaniline CD-kelgu liigutamise nupp
- Universaalse jadasiini (USB 2.0) pordid

Tagaküljel:

- 19 V alalisvoolu sisendpistikupesa
- Turvalukk

Alumisel küljel:

- Aku
- Aku vabastamise lukk
- Aku vabastamise link
- Jahutusventilaatorid
- Mälumooduli kate
- Traadita kohtvõrgu kate

Toshiba sülearvutite ametlik hoolduspartner Eestis:
OÜ ServiceNet EE
Tööaeg E-R: 9.00 - 17.00
Pärnu mnt. 142
11317 Tallinn
ESTONIA
Tel: +372 650 4949
Fax: +372 650 4948
e-mail: servicenet@servicenet.ee

© 2006 Toshiba Corporation. Kõik õigused reserveeritud
Toshiba jätab endale õiguse teha tehnilisi muudatusi.
Toshiba ei vastuta kahjude eest, mis on tekkinud otseselt või kaudselt arvuti ja Quickstarti ühendamisel esineda võivate vigade, vahelejätmete, lahknevuste tõttu.

KIIRKLAHVID

Kiirklahvide kombinatsioonid võimaldavad teil kiiresti ja otse klaviatuurilt süsteemiseadistusi reguleerida, ilma et peaksite süsteemiseadistuste programmi käivitama.

- Fn** + **Esp** (Fn) Lülitab heli sisse või välja.
- F1** Tühjendab kuvari.
- F2** Muudab energiasäästurežiimi.
- F3** Lülitab arvuti välja ooterežiimis (*Standby*).
- F4** Lülitab arvuti välja unerežiimis (*Hibernation*).
- F5** Muudab aktiivset kuvariseadet.
- F6** Vähendab kuvari heledust.
- F7** Suurendab kuvari heledust.
- F8** Võimaldab või keelab traadita kohtvõrgu kasutamise.
- F9** Võimaldab või keelab puuteplaadi toimimise.
- F11** Lülitab numbrilahvid sisse või välja.
- F12** Lülitab teksti kerimise sisse või välja.
- Space** Muudab kuvari eraldusvõimet.
- 1** TOSHIBA suumimisprogramm (vähendamine).
- 2** TOSHIBA suumimisprogramm (suurendamine).
- ↑** Vähendab helitugevust.
- ↓** Suurendab helitugevust.

ARVUTI LIIGUTAMINE

Arvuti on projekteeritud vastu pidama karmidele tingimustele. Siiski tuleks arvutit liigutades võtta tarvitusele mõned lihtsad abinõud, see aitab kindlustada, et seade probleemideta toimib.

- Enne arvuti liigutamist veenduge, et ketta töö on lõppenud. Kontrollige arvuti sisseehitatud kettaindikaatorit.
- Kui arvuti draivis on CD või DVD, võtke see välja. Ühtlasi kontrollige, et sahtel oleks korralikult suletud.
- Lülitage arvuti vooluvõrgust välja.
- Ühendage lahti vooluvõrgu adapter ja kõik välisseadmed, enne kui arvutit liigutate.
- Sulgege kuvar. Ärge tõstke arvutit kuvari paneelist.
- Kasutage arvuti transportimiseks kohvrikest.
- Arvutit kandes hoidke seda hoolikalt, et vältida maha kukkumist või millegi vastu löömist.
- Ärge kandke arvutit, hoides kinni selle väljaulatavatest osadest.

1

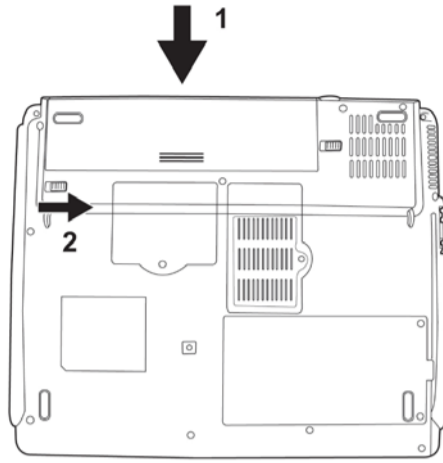
Aku paigaldamine

Kui aku on arvutist eraldi, toimige järgnevalt:

1. Sisestage aku kuni lõpuni (1).
2. Veenduge, et aku oleks kaitstult omal kohal ja aku turvalukk (2) oleks lukustatud asendis.

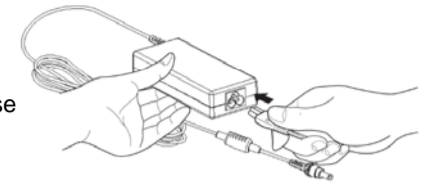


Ärge puudutage arvuti hoidmise ajal aku vabastamise lukku. Vastasel juhul on oht, et avate kogemata akuluku ja maha kukkuv aku tekitab teile vigastusi.

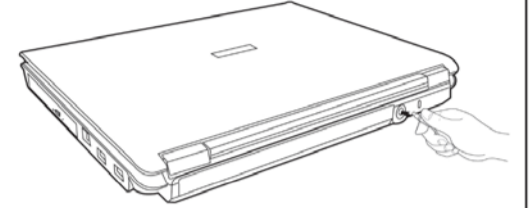
**2**

Vooluvõrku ühendamine

1. Ühendage juhe vahelduvvoolu adapteriga
2. Ühendage vahelduvvoolu adapteri alalisvoolu väljund arvuti tagaküljel olevasse 19 V alalisvoolu sisendpistikupessa.
3. Pistke juhtme otsik seinakontakti.

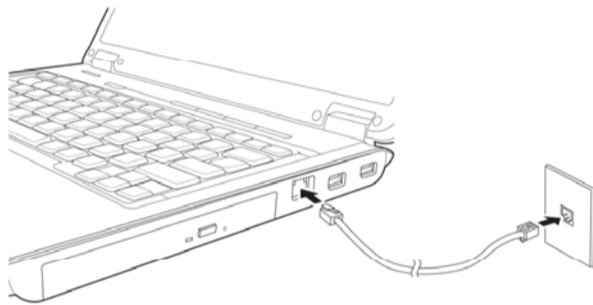


Ebasobiva adapteri kasutamine võib kahjustada teie arvutit! Toshiba ei võta endale mingit vastutust kahjude eest, mis tulenevad sobimatu adapteri kasutamisest.

**3**

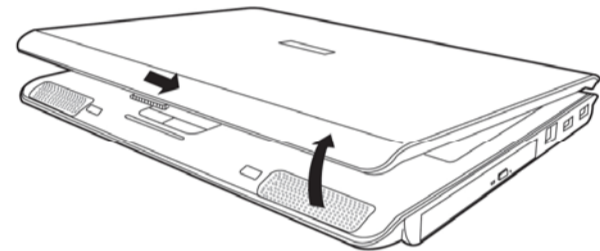
Kohtvõrguga ühendamine

1. Lülitage arvuti ja kõik sellega ühendatud välisseadmed vooluvõrgust välja.
2. Sisestage juhtme üks ots kohtvõrgu pistikupessa. Vajutage õrnalt, kuni kuulete lukusti sulgumist.
3. Sisestage juhtme teine ots kohtvõrgu jaoturi pistikusse. Enne jaoturiga ühendamist konsulteerige oma kohtvõrgu administraatoriga.

**4**

Kuvari avamine

1. Lükake arvuti esiküljel olev kuvari lukusti paremale.
2. Tõstke paneel üles ja seadke endale vaatamiseks kõige sobivama nurga alla.



Avage ja sulgege ekraanipaneeli piisava hoolikusega. Selle jõuline avamine või kinni löömine võib arvutit kahjustada.

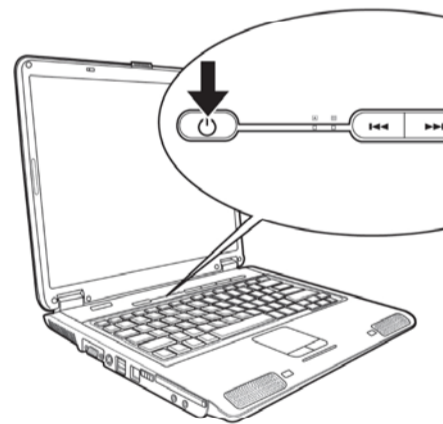
5

Toite sisselülitamine

Vajutage arvuti toitelülitisnupule ja hoidke seda 2-3 sekundit all.



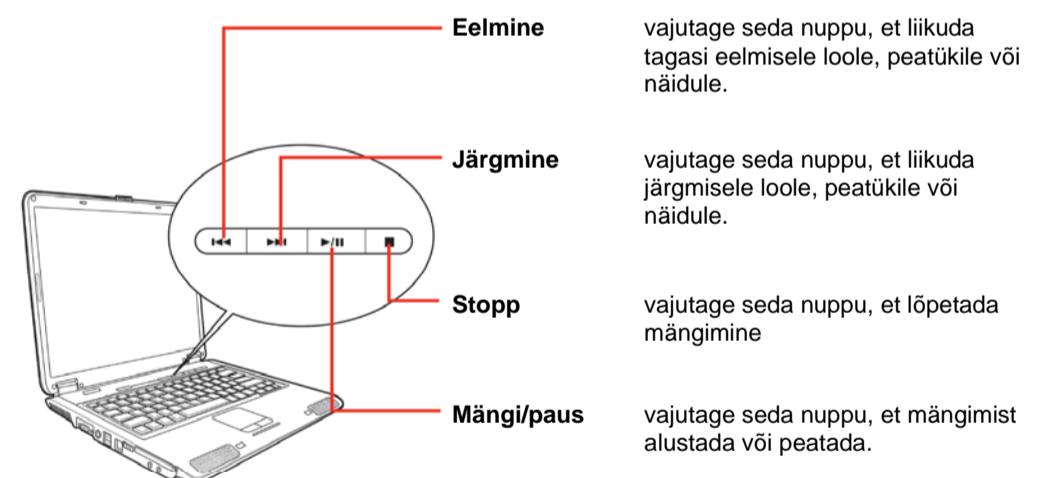
Pärast toite esmakordset sisselülitamist ärge lülitage seda enne välja, kui operatsioonisüsteem (OS) on käivitatud. Vajaliku Microsofti toote tunnusnumbri (Product Identification Number) leiate arvuti alumiselt küljelt.

**6**

Audio/video juhtnuppude kasutamine

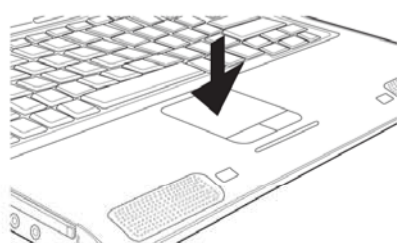


Valikuline, ostetud mudelist sõltuv.

**7**

Puuteplaadi kasutamine

Puuteplaadi kasutamiseks lihtsalt puudutage seda oma sõrmeotstega ning liigutage sõrmi suunas, kuhu soovite ekraanil kursorit liigutada. Klahve klaviatuuri alaosas saab kasutada samuti nagu hiire klahve. Vasakule klahvile vajutades saate valida menüüst vajaliku kirje, töödelda teksti või graafikat, mille olete kursoriga ära märkinud. Parema klahvi vajutamise järel kuvatakse menüü või mõni teine funktsioon, sõltuvalt kasutatavast tarkvarast.



Ärge vajutage puuteplaati liiga kõvasti ega terava esemega, nagu näiteks terava pastakaotsaga. See võib puuteplaati kahjustada.

KAS OLETE KUNAGI MÕELNUD TÄIUSTADA OMA SÜLEARVUTIT?

Lisaks rikkalikule standardvarustusele pakub Toshiba teie sülearvuti jaoks hoolikalt ettevalmistatud lisaseadmeid ja teenuseid.



more4you.toshiba-europe.com