

# Sülearvuti kasutusjuhend



*notebook*

**Enne sülearvuti kasutamist tutvu hoolikalt käesoleva juhendiga!**

# Sisukord

Sisukord.....	2
Ohutusabinõud ja üldised kasutusjuhised.....	3
Tähtsad ohutusabinõud .....	3
Üldised kasutamise ja hooldamise juhised .....	3
Elektri ohutus .....	4
Aku .....	4
Puhastamine.....	5
Hooldus .....	5
Reisile minnes: .....	5
Reisil olles:.....	5
Sülearvuti mõju teistele elektroonika seadmetele.....	6
Sissejuhatus .....	7
Mudeli tüübid .....	7
Pealtvaade.....	8
Vasakult küljelt vaade .....	9
Paremalt küljelt vaade .....	9
CD seade.....	10
Tagantvaade.....	10
Altvaade.....	11
Sülearvuti kasutamine.....	12
Vooluallikad .....	12
Arvuti sisse lülitamine .....	12
LED indikaatorid .....	12
Disketiseade .....	13
CD seade.....	13
CD ja DVD plaatidega ümber käimine .....	13
PS kaardi pesa .....	14
Kiirvaliku klahvid .....	14
Funktsiooni klahvid .....	15
Videomälu.....	15
Kuvarid .....	15
Kuvarite lubamine/vahetamine klaviatuuril.....	16
Voolu seadete lubamine .....	16
Osade kaupa voolu säästmine.....	16
Kogu süsteemi kaudu voolu säästmine .....	17
Aku informatsioon .....	18
Infrapuna seadistamine .....	18
Draiverite installeerimine.....	19
BIOS .....	19
Sülearvuti täiustamine.....	19
Veaeemaldus.....	20
Põhilised vihjed.....	20
Tagavara koopiad ja üldine hooldus .....	20
Viirused.....	20

# Ohutusabinõud ja üldised kasutusjuhised

## Tähtsad ohutusabinõud

1. Ära kasuta seadet vee lähedal, näiteks vanni, kraanikausi või basseini lähedal ega niiskes keldris.
2. Välti telefonimodemi kasutamist äikese ajal, kuna äike võib rikkuda arvuti.
3. Kasuta ainult siin kasutusjuhendis näidatud akut ja toitejuhet (-adapterit). Ära viska akut tulle, see võib plahvatada.

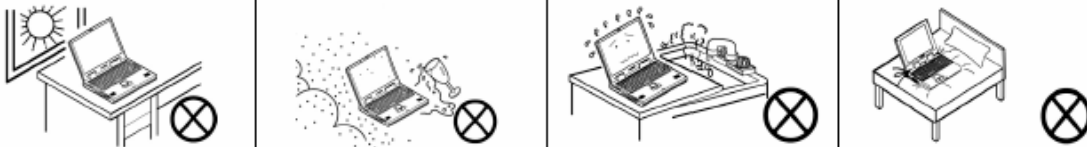
## Üldised kasutamise ja hooldamise juhised

See sülearvuti on üpris vastupidav, kuid seda on võimalik kahjustada. Et seda vältida, järgi neid juhiseid:

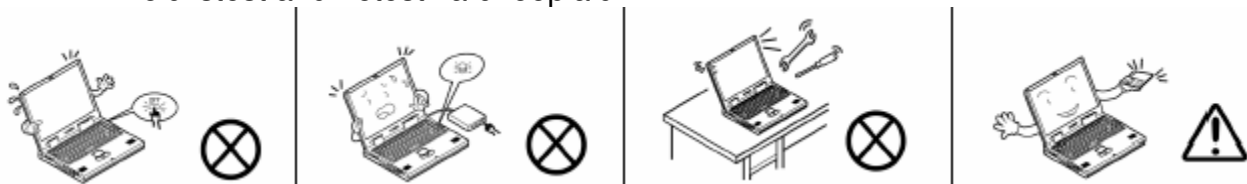
1. Ära pilla ega põruta teda ja väldi sülearvuti sattumist vibratsiooni mõjusse. Kui arvuti kukub, võivad viga saada nii tema korpus kui ka detailid. Ära jäta sülearvutit ebakindlale alusele ega aseta midagi rasket tema peale!



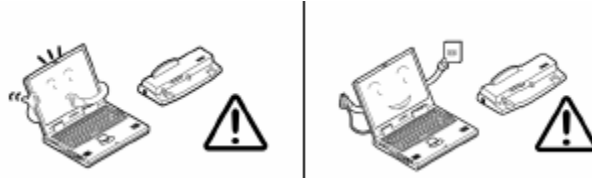
2. Hoida sülearvuti kuivana, ära lase tal üle kuumeneda. Hoida sülearvuti ja toite adapter eemal igasugustest soojendavatest elementidest. Tegemist on elektriseadmega – kui vesi või mõni muu vedelik satub tema sisse, siis võib arvuti tugevalt kahjustuda. Hoida sülearvuti eemal niiskusest! Ära paiguta sülearvutit ühelegi pinnale, mis võiks blokeerida ventilaatoreid.



3. Hoida arvutit eemal kõrge võimsusega trafodest, elektrimootoritest, ja teistest tugevat magnetvälja tekitavatest seadmetest, samuti suurematest kõlaritest. Need võivad kas mõjutada arvuti tööd või kahjustada sülearvutis olevat infot.
4. Ära kunagi lülita arvutit enne kui oled korralikult sulgenud kõik programmid. Ära lülita kunagi välja ühtki välisseadet, kui arvuti on sisse lülitatud. **Ära paranda või modifitseeri sülearvutit ise – see lõpetab sülearvuti garantii!** Tööd tehes salvesta pidevalt oma tööd, sest andmed võivad kaduma minna, kui aku saab tühjaks. Perioodiliselt tee oma olulistest andmetest varukoopiaid!



5. Kasuta ainult heaks kiidetud tootjate välisseadmeid. Ühenda seadmed vooluvõrgust lahti, kui ühendad välisseadmeid.



## Elektri ohutus

- Kasuta ainult selle seadmega kasutamiseks ette nähtud voolu adapterit.
- Adapter nõuab stabiilset voolu.
- Voolu adapteril võib olla kas kahe otsaga või kolme otsaga maandatud pistik. Pistiku kolmas ots on tähtis ohutuse tagamiseks; ära alahinda tema vajalikkust. Kui sul ei ole sobivat pistikupesa, siis lase kvalifitseeritud elektrikul endale see paigaldada.
- Veendu, et pistikupesa kannatab vajalikku võimsust.
- Enne sülearvuti puhastamist veendu, et ta oleks lahti ühendatud välisest vooluallikast
- Ära puutu sülearvutit ega toitejuhet, kui oled märg.
- Ära kasuta toitejuhet, kui see on katki.
- Ära aseta raskeid asju toitejuhtmele
- Ära jäta toitejuhet vedelema – võid sellesse takerduda ja toitejuhtme lõhkuda või sülearvuti maha tõmmata.



## Aku

- Kasuta ainult selle seadme jaoks ette nähtud akusid. Vale aku võib lekkida, plahvatada või rikkuda Sinu sülearvuti.
- Kasuta laadimiseks ainult sülearvuti laadimise süsteemi. Ebakorrektnel laadimine võib põhjustada aku plahvatamist
- Ära ürita akut parandada. Jäta see töö spetsialistidele.
- Hoia lapsed akust eemal.
- Hoia aku eemal metallpindadest.
- Ära katsu aku kontakte käte ega metallist esemetega.
- **Ära viska akut tulle!**
- **Kasutamiskõlbmatut akut ei tohi visata tavalisse prügikasti vaid tuleb viia vastavasse kogumiskohta, kuna aku sisaldab keskkonnale ohtlikke ühendeid.**

## Puhastamine

Ära kanna puhastusvahendit otse sülearvutile, kasuta puhast, pehmet lappi. Ära kasuta petrooleumil põhinevaid või abrasiivseid puhastusvahendeid.

## Hooldus

Ära ürita arvutit ise parandada. Sellega lõpeb sülearvuti garantii, võite rikkuda arvuti või saada elektrilöögi. Jäta kõik hooldustööd kvalifitseeritud tehnikute hoolde. Pöördu hoolduse poole, kui:

- Voolujuhe või –adapter on kahjustatud
- Sülearvuti on jäänud vihma kätte või sattunud kokku muude vedelikega
- Kui arvuti ei tööta normaalselt, isegi kui jälgid kõiki kasutusjuhiseid
- Kui arvuti on kukkunud või muul moel viga saanud. **Ära katsu mürgist vedelikku, kui LCD paneel puruneb!**
- Kui sülearvutist tuleb ebaloomulikku lõhna, kuumust või suitsu

## Reisile minnes:

1. Kontrolli, et aku ja varuakud oleksid täis laetud
2. Lülita arvuti ja välisseadmed välja
3. Sulge ekraan ja veendu, et see oleks fikseeritud
4. Ühenda voolu adapter ja kaablid lahti. Paiguta nad sülearvutikotti
5. Voolu adapter kasutab pinget 100 kuni 240 volti, seega pole sul vaja teist adapterit, igaks juhuks veendu, et sihtkohas ei lähe vaja pistiku üleminekut
6. Pane sülearvuti kotti ja kinnita kinnituspaeltega
7. Mõnel pool võib olla vajalik dokumentide olemasolu, mis tõestaksid, et oled sülearvuti ja selles oleva tarkvara omanik

## Reisil olles:

- Kanna sülearvutit käes, ära lase seda silmist. Mõnel pool võib sülearvuti vargus olla väga tavaline. Ära jäta arvutit tavalise pagasi hulka – pagasiga tegelejad võivad olla ettevaatamatud. Hoidu arvuti löömist vastu kõvasid objekte
- Väldi elektromagneetilisi väljasid: sellised seadmed nagu metallidetektorid ja röntgenaparaadid võivad kahjustada sülearvutit, kõvaketast, diskette või CD-sid. Nad võivad samuti hävitada salvestatud infot.
- Kasuta voolu vooluvõrgust nii sageli kui saad, et hoida akut laetuna
- Hoia oma sülearvutit kuivana. Kui liigud külmast keskkonnast sooja, siis lase arvutil veidi aega soojeneda enne kui hakkad teda kasutama, et vältida kahjustusi, mida võib põhjustada niiskuse kondenseerumine.

### **Sülearvuti mõju teistele elektroonika seadmetele.**

Kui see seade peaks segama raadio või televisiooni vastuvõttu (seda saate kindlaks teha kui lülitada seadet sisse ja välja), siis võiksid proovida järgnevat:

- suuna mujale või paiguta teisiti vastuvõtja antenn
- suurenda vahemaad seadme ja vastuvõtja vahel
- ühenda seade teise voluringi kui vastuvõtja
- konsulteerige edasimüüja või kogunud raadio/TV tehnikuga

## Sissejuhatus

### Mudeli tüübid

Käesolev kasutusjuhend kehtib kahe erineva disainiga sülearvuti kohta, mis erinevad vaid välimuse poolest:



Lisaks välimusele pakutakse seda sülearvutit kolme erineva mudeli tüübina (sõltuvalt nende spetsifikatsioonist) (kokku 6 erinevat kombinatsiooni):

Omadus	Mudel A	Mudel B	Mudel C
Toetatavad protsessorid	Mobiilne või tavaline	Mobiilne või tavaline	Mobiilne või tavaline
USB pordi tüüp	2.0 (vajalik installeerida draiverid)	1.1	1.1
IEEE 1394 port	Jah	Jah	Ei
PC kaardi port	Jah (vajalik installeerida draiverid)	Jah (vajalik installeerida draiverid)	Ei
3.5" FDD	Jah	Jah	Valikuline
Infrapuna liides	Jah	Jah	Ei

Sülearvuti võib olla nii mobiilse protsessoriga kui ka tavalisega. Et aru saada, kummaga on tegu, vaata voolu adapteri alt DC-Output parameetreid:

- Mobile: DC-Output 20V, 3.25A, 65w
- Desktop: DC-Output 20V, 4.5A, 90w

#### **Hoiatus!**

Adapter, mille võimsus on 90w suudab toita mobiilset protsessorit, adapter võimsusega 65w EI toida tavalist protsessorit.

## Pealtvaade



Pealtvaade suletud LCD paneeliga.  
1. LCD fiksaator

Et avada LCD ekraani:

1. Aseta arvuti stabiilsele alusele
2. Liiguta LCD fiksaator 1. paremale ja hoia seda seal, et vabastada LCD kaant
3. Tõsta kaan üles, et tuua nähtavale LCD ekraan ja klaviatuur
4. Seadista LCD ekraan sobiva vaatamisnurga alla



1. LCD paneel
2. Sisseehitatud mikrofon
3. Kaane sulgemise lüliti
4. LED oleku indikaatorid
5. Kiirvaliku nupud
6. Voolunupp
7. Klaviatuur
8. Kõlarid
9. TouchPad ja nupud
10. LED vooluindikaatorid

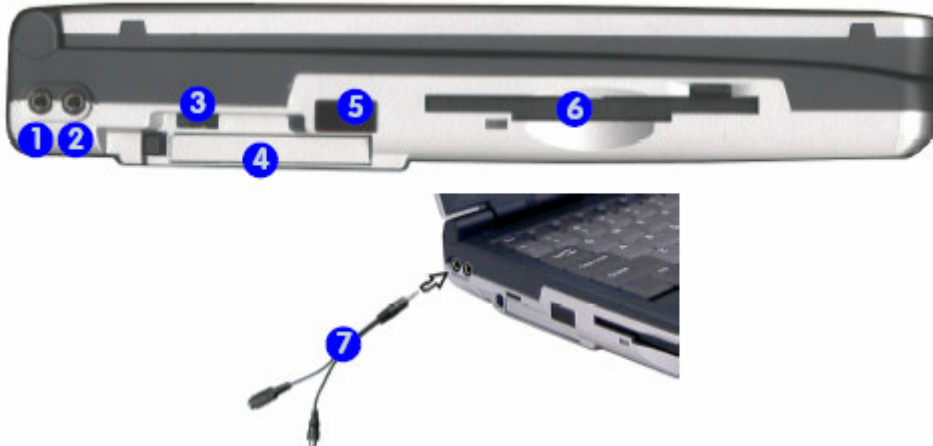
Pealtvaade avatud LCD paneeliga





Vajuta volunuppu, et lülitada sülearvutit sisse või välja. **Sülearvuti välja lülitamiseks kasuta alati Shut Down/Turn Off Computer käsku Windows'i Start menüüs. See aitab vältida kõvaketta- või süsteemiprobleeme.** Kui süsteem peaks hanguma ja Ctrl+Alt+Del klahvikombinatsioon ei aita, siis vajuta volunuppu 4 sekundit, et lülitada arvuti välja.

### Vasakult küljelt vaade



1. S/PDIF väljund / mikrofoni sisend
2. Kõrvaklapiväljund
3. Helitugevuse nupp
4. PC kaardi pesa
5. Infrapuna vastuvõtja
6. 3,5" FDD
7. Y-kaabel S/PDIF väljundi ja mikrofoni sisendi jaoks

### Paremalt küljelt vaade



1. Turvaluku pesa
2. Ventilaator
3. CD seadme kaan

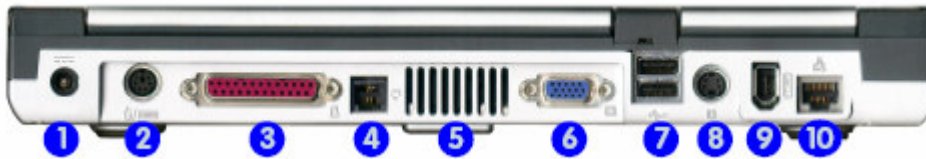
**Hoiatus! Et vältida arvuti ülekuumenemist, veendu, et miski ei blokeeriks ventilaatorit, kui arvuti on kasutuses!**

## CD seade

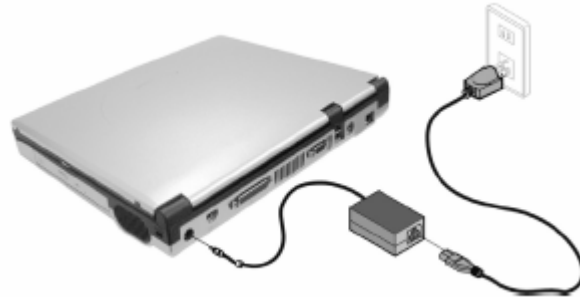


1. CD seadme märg, mis märgib ära, mis tüüpi CD seade on
2. Avamise nupp
3. Hõivatuse indikaator
4. Käsitsi CD sahtli avamise auk

## Tagantvaade



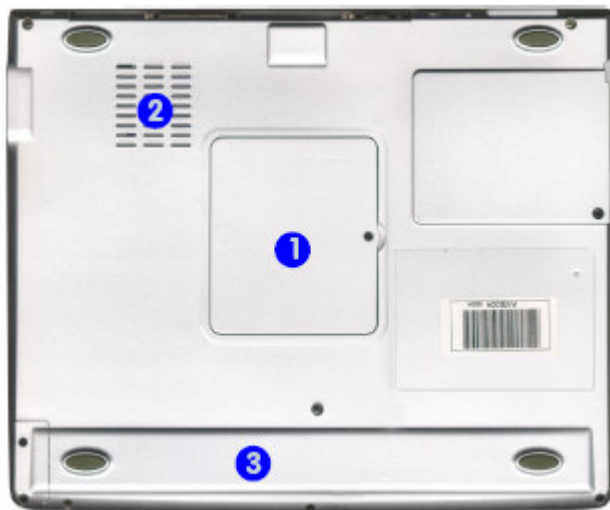
1. Voolu pistikupesa
2. PS/2 port
3. Paralleelport
4. RJ-11 telefoni pesa
5. Ventilaator
6. Välimise monitori (CRT) port
7. 2\* USB port
8. S-Video väljund
9. IEEE 1394 port
10. RJ-45 LAN pesa



**Hoiatus! Et vältida arvuti ülekuumenemist, veendu, et miski ei blokeeriks ventilaatorit, kui arvuti on kasutuses!**

Märkus: IEEE 1394 port toetab vaid seadmed, millel on oma toide.

## Altvaade



1. Mälu kate
2. Ventilaator
3. Aku

**Hoiatus! Et vältida arvuti ülekuumenemist, veendu, et miski ei blokeeriks ventilaatorit, kui arvuti on kasutuses!**

# Sülearvuti kasutamine

## Vooluallikad

Sülearvuti saab voolu kas adapterilt või akult.

Kasuta vaid sülearvutiga kaasas olevat adapterit. Vale adapteri kasutamine võib arvutit kahjustada.

1. Ühenda adapter voolu pistikupessa sülearvuti tagaküljel
2. Ühenda kõigepealt voolujuhe seinakontakti, seejärel ühenda see adapteriga
3. Tõsta LCD ekraan sobiva vaatamise nurga alla
4. Vajuta volunuppu, et lülitada arvuti sisse

Aku lubab sul kasutada sülearvutit, kui oled teel või kui seinakontakt ei ole kättesaadaval. Aku eluiga varieerub sõltuvalt programmide ja kasutatavast seadistusest. Et pikendada aku eluiga, lase tal enne uuesti laadimist tühjaks saada. Soovitav on jätta aku kogu aeg sülearvuti sisse.

Akut laetakse automaatselt, kui adapter on ühendatud arvuti ja seinakontaktiga. Kui arvuti on sisselülitatud, siis kulub mitmeid tunde aku laadimiseks. Kui arvuti on välja lülitatud, kuid ühendatud toitega, siis aku laadimise aeg on lühem.

**Soovitav on akut mitte eemaldada sülearvuti küljest.**

## Arvuti sisse lülitamine









Arvuti sisse lülitamiseks vajuta lihtsalt volunupule. Kui arvuti on sisse lülitatud, siis saad volunuppu kasutada Standby/Hibernate/Shutdown kiirvaliku nupuna, kui vajutad seda vähem kui 4 sekundit. Kasuta Power Options Windows'i control panel'is, et seadistada seda valikut.

**Sülearvuti välja lülitamiseks kasuta alati Shut Down/Turn Off Computer käsku Windows'i Start menüüs. See aitab vältida kõvaketta- või süsteemiprobleeme.** Kui süsteem peaks hanguma ja Ctrl+Alt+Del klahvikombinatsioon ei aita, siis vajuta volunuppu 4 sekundit, et lülitada arvuti välja.

## LED indikaatorid



Sülearvutil on kaks hulka LED indikaatoreid (LED oleku indikaatorid (1) ja LED voolu indikaatorid (2))

Icoon	Värv	Kirjeldus
	Roheline	Disketiseadet kasutatakse
	Roheline	Kõvaketast/CD seadet kasutatakse
	Roheline	Numbrilukk on aktiveeritud
	Roheline	Trükitähtede lukk on aktiveeritud
	Roheline	ScrollLock on aktiveeritud
	Roheline	Sülearvuti on sisse lülitatud
	Vilkuv roheline	Süsteem on seisatatud olekus
	Ei ole valgust	Kasutatakse aku voolu
	Kollane	Väline vooluallikas on ühendatud ja aku on täis
	Vilkuv kollane	Akut laetakse
	Ei ole valgust	Kasutatakse aku voolu
	Kollane	Aku on täis
	Vilkuv kollane	Aku tase on kriitiliselt madal

## Disketiseade

Vaikimisi on see kettaseade A: ja seda saab kasutada buutiva seadmena, kui see on nii määratud BIOS'es. Sisesta diskett alati kleebisega pool üleval pool. Ära ürita eemaldada disketti, kui süsteem kasutab seda (kirjutab või loeb), see võib põhjustada süsteemi „kokku jooksmist“ ja andmete rikkumist.

## CD seade

Vaikimisi on see kettaseade D: ja seda saab kasutada buutiva seadmena, kui see on nii määratud BIOS'es. Et sisestada CD/DVD, vajuta CD sahtli avamise nupule ja aseta CD/DVD sahtlile trükitud pool üleval pool (andmepool all pool). Õrnalt lükka CD/DVD sahtel sisse tagasi kuni selle lukk klõpsatab. Kui voolu ei ole, siis on võimalik CD sahtlit avada lükates sirgeks väänatud kirjaklambri käsitsi CD sahtli avamise auku. Kindlasti ära kasuta selleks teritatud pliatsit või muud sarnast objekti, mis võik murduda ning jääda auku kinni.

## CD ja DVD plaatidega ümber käimine

- Varu aega, et CD/DVD plaadi temperatuur tõuseks toatemperatuuriga samale tasemele (külm plaat soojas keskkonnas muutub uduseks).
- Ära aseta CD/DVD plaati magnetvälja ega jäta teda päikese kätte! Ära lase CD/DVD plaadil kukkuda! Vastasel juhul võid kaotada või muuta kasutuskõlbmatuks plaadil oleva info.
- Hoia CD/DVD plaati ainult servadest, väldi sõrmejälgede sattumist plaadi andmekihiga poolele!




- Väldi plaadi kasutamist tolmuses või niiskes keskkonnas, sest tolmune CD/DVD rikub CD/DVD seadet!
- Määrduvad või tolmuse CD/DVD puhastamiseks kasuta pehmet lappi. Ära kasutage liigset jõudu ega keemilisi puhastusvahendeid, jõuliselt pühkides võib näiteks CD/DVD-l olev liivatera kahjustada CD/DVD pinda!
- Väldi CD/DVD plaadi kriimustamist või deformeerimist!
- CD/DVD-le pealkirja kirjutamiseks kasuta ainult spetsiaalseid kirjutusvahendeid!
- Aseta CD/DVD CD/DVD seadmesse korralikult ja õiget pidi.
- VÄLDI CD/DVD JÄTMIST CD/DVD SEADMESSE ARVUTI TRANSPORTIMISE AJAKS!
- Ära jäta CD sahtlit lahti pikaks ajaks, kuna nii satub tolm CD seadmesse.
- Et vältida info kaotamist, salvesta endale plaadil olevast infost tagavarakopia ka mõnele teisele andmekandjale.

### PS kaardi pesa

Ainult mudelid A ja B on varustatud PCMCIA 3.3V/5V pesaga ühe Type II PC kaardi jaoks. Kindlasti installeeri draiverid PC kaardi jaoks. PC kaardi sisestamiseks sisesta PC kaart pesa(1) ja lükka kuni kaart lukustub. Et kaarti eemaldada, lihtsalt vajuta kaardi väljutamise nuppu(2).



### Kiirvaliku klahvid

Kiirvaliku klahv	Funktsioon
	Aktiveerib e-maili programmi
	Aktiveerib interneti sirvija
	Aktiveerib kasutaja seatud programmi (näiteks MS Word) (selle klahvi kasutamiseks ja seadistamiseks peavad olema installeeritud kiirvaliku klahvide draiverid)

## Funktsiooni klahvid



	Klahvid	Kirjeldus
1	Fn	Funktsiooni klahv
2	Fn + Esc	Seiskamine/naasmine
3	Fn + F3	LCD ekraani laiendamine
4	Fn + F5	Heli vaigistamine
5	Fn + F6	CRT/LCD/LCD ja CRT vahel valimine
6	Fn + F9	LCD heleduse vähendamine
7	Fn + F10	LCD heleduse suurendamine

## Videomälu

Sülearvutil ei ole eraldi eraldatud videomälu. Ta kasutab osa süsteemi mälust (RAM) videomäluna. Vaikimisi on selle hulk seatud 32MB. Seda võib seada ka 16MB või 64MB (maksimum) BIOS'es. Arvestada tuleb, et mida rohkem kasutada videomälu, seda vähem jääb mälu süsteemi mälu jaoks.

## Kuvarid

Peale sisseehitatud LCD saad kasutada välist VGA monitori (CRT) või TV ekraani kuvarina. VGA monitor ühendatakse välise monitori (CRT) porti (1), TV aga S-Video porti (2).



Kuvarite valikud on järgnevad:

1. Sisseehitatud LCD (üksikult)
2. VGA monitor ühendatuna välise monitori porti (üksikult)
3. TV ühendatuna S-Video porti (üksikult)
4. Sisseehitatud LCD ja VGA näitamas sama kujutist (peegel)
5. Sisseehitatud LCD ja TV näitamas sama kujutist (peegel)
6. Sisseehitatud LCD ja VGA näitamas erinevat kujutist (multimonitor)
7. Sisseehitatud LCD ja TV näitamas erinevat kujutist (multimonitor)
8. VGA monitor ja TV näitamas erinevat kujutist (multimonitor) (TV peab olema seatud primary Display\_1 ja VGA secondary Display\_2)

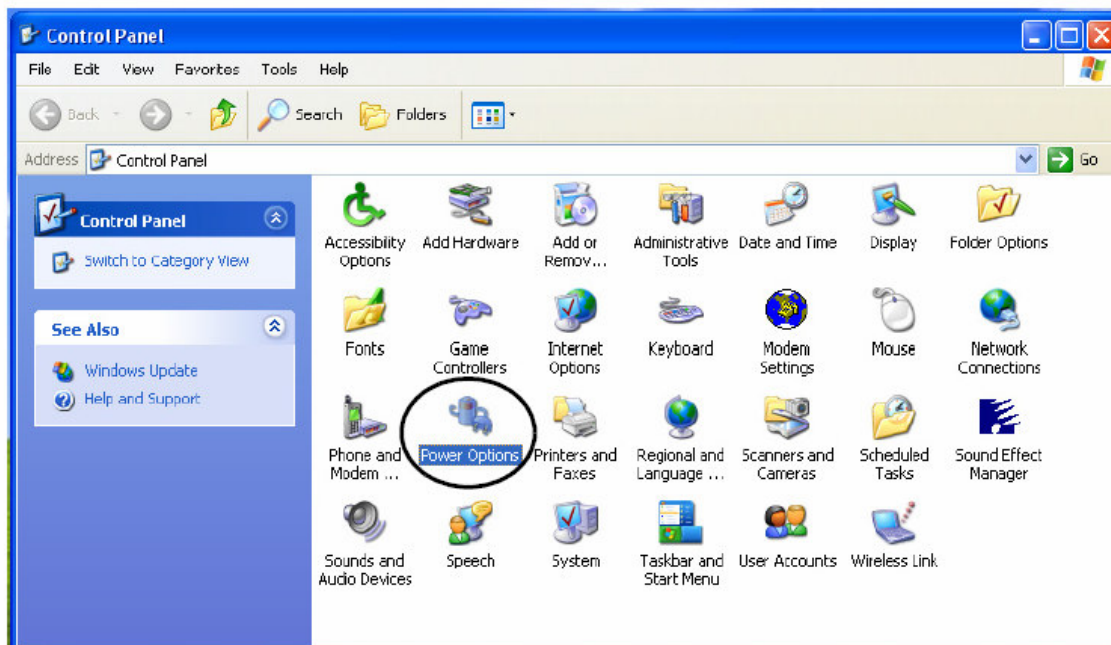
NB! Multimonitor režiimid ei ole toetatud Windows 2000 kasutades.

## Kuvarite lubamine/vahetamine klaviatuuril

1. Ühenda VGA või TV vastavasse porti
2. Vajuta ja hoi a Fn klahvi, samaaegselt vajutades F6 klahvi
3. Saad vahetada läbi järgnevate variantide: ainult LCD, LCD ja väline kuvar koos, ainult väline kuvar (anna kuvaritele aega reageerida kui vahetad)

## Voolu seadete lubamine

Power Options saab lubada läbi Control Paneli. Mõne teise operatsioonisüsteemi kui Win XP puhul võib see olla nimetatud ka Power Management



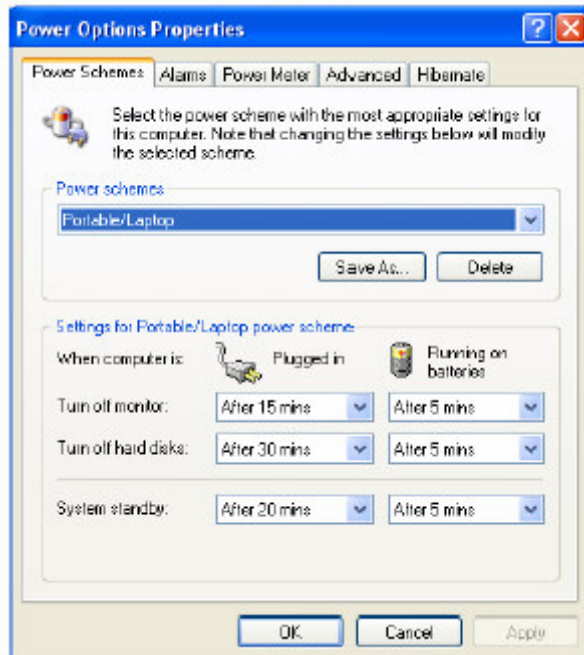
Voolu võib säästa kogu süsteemi kaudu või üksikuid osade välja lülitamise kaudu.

## Osade kaupa voolu säästmine

**Turn off monitor** - et säästa voolu saab seada monitori ennast välja lülitama teatava aja möödumisel

**Turn off hard disk** – voolu säästmiseks lülitatakse kõvaketta mootor välja, kui teatava aja jooksul ei ole kõvakettalt loetud või sinna kirjutatud. Mootor lülitatakse uuesti sisse, kui kõvaketast kasutatakse.





## Kogu süsteemi kaudu voolu säästmine

Arvutit saab panna Standby või Hibernate režiimi. Hibernate režiimi lubamiseks on vaja teha linnuke Enable hibernation kasti Power Options'i Hibernate alammenüüs.



Hibernate on põhimõtteliselt sama, mis Shutdown, peamine vahe on ainult selles, et Hibernate'ist naasmisel saad jätkata sealt, kus pooleli jäid, ei ole vaja uuesti programme tööle panna ega faile avada. Standby režiimiga võrreldes säästab Hibernate rohkem energiat, kuid võtab rohkem aega, et sealt režiimist tagasi tulla. Standby režiimis on HDD ja monitor välja lülitatud ning CPU töötab madalaimal võimalikul režiimil, kogu käimasolevate programmide info säilitatakse põhimälus. Hibernate puhul salvestatakse kõik informatsioon kõvaketta osale enne, kui süsteem välja lülitatakse. Süsteemi „üles äratamiseks“ vajuta **Fn+Esc**.

## Aku informatsioon

UUE AKU PUHUL lae alati aku täitsa tühjaks ja siis lae täis enne kui hakkad akut kasutama.

Aku eluiga võib lüheneda ebaõige kasutamise tõttu. Et parandada aku eluiga, lae aku täiesti tühjaks ja lae täis vähemalt kord kuus.

Soovitame akut mitte eemaldada. Kui on vajadus aku asendada, siis asenda ta sama tüüpi või ekvivalentse akuga.

### **Sageli esitatavad küsimused:**

#### Kuidas laadida akut täiesti tühjaks?

Kasuta sülearvutit aku voolu peal (ära ühenda toitejuhet) kuni sülearvuti lülitab ennast tühja aku pärast välja. Ära lase ennast häirida tühja aku hoiatusteadetest. Sulge enne aku täiesti tühjaks saamist kriitilised failid, kus ei tohi infot kaotsi minna.

#### Kuidas akut täiesti täis laadida?

Ära lõpeta laadimist enne kui laadimise indikaator LED lõpetab vilkumise

#### Kuidas akut hooldada?

Lae aku täiesti tühjaks ja lae täis vähemalt kord kuus või peale igat 20 osalist laadimist.

#### Kuidas säästa aku voolu?

LCD ekraan tarvitab palju voolu, seega on soovitatav vähendada selle heledust, samuti seada arvuti LCD-d välja lülitama, kui arvutit ei kasutata teatavat aega. Paljud programmid ja välised seadmed (ka PC kaardid) kasutavad aku voolu isegi siis, kui neid ei kasutata. Seega ära hoi üleliigseid programme käimas ega üleliigseid lisaseadmeid ühendatuna/sisse lülitatuna.

## Infrapuna seadistamine

Infrapuna on toetatud vaid mudelitel A ja B. Infrapuna kasutamiseks tuleb kõigepealt infrapuna BIOS'es lubada (enable FIR setting support)

Et seadistada arvutit infrapuna kasutamiseks järgi järgnevaid samme:

1. Vajuta **Start, Settings, Control Panel**
2. Tee topeltklakk **Wireless Link** ikoonil
3. Kliki **Hardware** (alajaotust) ja siis **Properties**
4. Vali **Advanced** (alajaotus)
5. Vali „**Infrared Tranceiver A**“ ja muuda **Value** „**HP HSDL-2300/3600**“ –ks
6. Vajuta **OK, OK**

Edasise info jaoks loe ühendatava infrapuna seadme kasutusjuhendit.

Veendu, et miski ei takistaks süsteemi infrapuna saatja ja välise infrapuna seadme saatja „silmsidet“

## Draiverite installeerimine

Installeerida tuleks järgnevad draiverid: Audio, Modem, Lan, Video, USB 2.0, Hot-Key, TouchPad. Draiverid on saadaval sülearvutiga kaasas oleval "Device Drivers & Utilities +User's Manual" CD plaadil.

**NB!** Draiveritest 4 esimese installeerimise puhul tuleb kindlasti kinni pidada antud järjekorrast:

1. Audio
2. Modem
3. Lan
4. Video

Märkus: Windows 2000 puhul tuleb installeerida kindlasti Service Pack 3

Märkus: Peale modemi installeerimist tuleb määrata riik: Control Panel →Phone and Modem Options ning seal valida Country.

Märkus: USB 2.0 draiverite installeerimiseks tuleb Windows XP puhul installeerida Service Pack 1. USB 2.0 draiver installeeritakse automaatselt Service Pack'i installeerimise ajal.

## BIOS

NB! BIOS'es tehtud muudatuste tõttu tekkinud vead või sülearvuti mitte töötamine ei kuulu garantii alla! Kui siiski teed mingeid muudatusi BIOS'e seadetes, siis märgi endale üles, mida ja millal muutsid. See info võib osutada vajalikuks, kui arvuti vajab hooldust. On ainult üks põhireegel: **Kui sa ei tea, mida sa muudad, siis ära muuda seda!** Mitteõiged seaded võivad põhjustada arvuti mitteõiget töötamist või üldse rikki minekut. Et parandada tehtud vigu, siis mine Setup'isse (BIOS-sse) ja vajuta F9, et taastada BIOS'e vaikeseaded.

**Kui sa otsustad panna BIOS'ele salasõna („Password on boot“ on „Enabled“), siis ära KUNAGI unusta seda. Salasõna unustamise tagajärjed võivad olla tõsised ning sellega võib kaasneda informatsiooni kaotamine.**

## Sülearvuti täiustamine

Sülearvuti korpuse avamine, modifitseerimine ja täiustamine ning remontimine toob endaga kaasa garantii kehtivuse lõppemise! Eeltoodud tegevuste tegemiseks pöördu palun edasimüüja poole.

## Veaeemaldus

### Põhilised vihjed

Järgnevat enamust võib tunduda iseenesest mõistetavana, kuid nad võivad tihti olla lahenduseks arvutiga seotud probleemidele

- Vool – kas arvuti on ikka ühendatud vooluvõrguga? Kas pistikupesast tuleb ikka voolu?
- Ühendused – kontrolli kõiki kaableid, et veenduda, et kusagil ei ole mõni ühendus lahti
- Voolu säästmine – kontrolli, et süsteem ei oleks Hibernate või Standby režiimis, vajutades voolunuppu või Fn + Esc klahvikombinatsiooni, et äratada süsteemi üles
- Heledus – kontrolli ekraani heledust vajutades Fn+ F9/F10 klahve
- Kuvari valik – vajuta Fn + F6, et veenduda, et süsteem ei ole seatud vaid välist kuvarit kasutama
- Buutiv ketas – veendu, et floppy seadmes ei oleks disketti, kui lülitad oma sülearvuti sisse (see on tihti veateate “**Invalid system disk - Replace the disk, and then press any key**” põhjuseks)

### Tagavara koopiad ja üldine hooldus

- Alati tee oma tähtsast informatsioonist tagavara koopiaid ning hoia koopiaid oma operatsioonisüsteemist ning programmidest. Ära unusta üles märkimast seerianumbreid!
- Jooksuta kõvaketta ja operatsioonisüsteemi hooldusprogramme nii sageli kui võimalik.
- Kirjuta üles oma salasõnad ja hoia neid turvalises kohas. Eriti oluline on see BIOS’ e salasõna puhul.
- Kirjuta üles oma võrguseaded, sissehelistamise seaded, e-maili programmi seaded

### Viirused

- Installeeri endale antiiviiruse programm ja uuenda pidevalt viiruse definitsioonide faile. Viirused võivad teha Sinu arvutile palju kahju ja põhjustada olulise informatsiooni kaotamist.
- Ole ettevaatlik, kui avad e-maile saatjatelt, keda sa ei tunne. Viirused võivad olla tihti peidetud e-mailiga kaasas olevasse faili. Samuti võiks olla ettevaatlik e-mailiga kaasa pandud failide avamisel, kui saatjaks on keegi usaldusväärne isik, sest viirused võivad end tihtipeale saata laiali arvutiomaniku teadmata kõigile, kelle aadressid on aadressiraamatus.
- Hoia “**Boot Floppy Disk’i**”, millega saad arvutit üles buutada, kui vajadus peaks tekkima