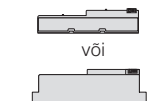


Kasutusjuhend

1 Komplekt sisaldab

- ThinkPad® sülearvuti
- Aku
- Toitejuhe
- Vooluadapter



- Modemi kaabel



- 2 TrackPoint® katet



- Kasutusjuhendid

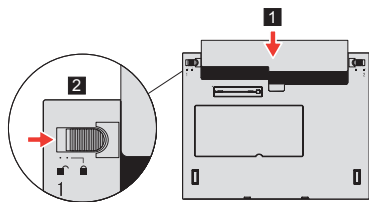


NB! 1. Mõned IBM sülearvutite mudelid võivad sisaldada lisasid, mida antud nimekiri ei sisalda.
2. Kui mõni seade on puudu või kahjustatud, võtke kohe ühendust arvuti müüjaga.

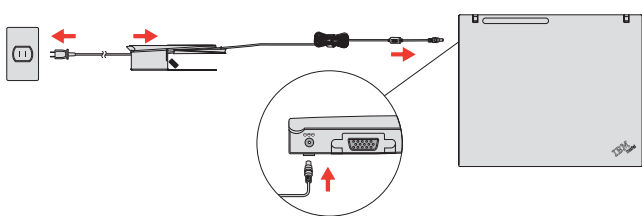
2 Aku paigaldamine

Aku on kasutusvalmis.

NB! Erinevate mudelite akud võivad olla erineva kujuga.



3 Arvuti vooluvõrku ühendamine



4 Lülitage arvuti sisse



5 IBM TrackPoint™ navigeerimissüsteem

Vajutage IBM TrackPoint'i kursori soovitud liikumise suunas.

Tühiku klahvi all olevad vasak ja parem klahv töötavad nagu hiire klahvid.

6 Seadistage operatsioonisüsteem vastavalt ekraanil ilmuvatele juhistele

Protsess võtab aega mitu minutit ja arvuti võib sellel ajal teha mitu sisse/välja lülitamist.

7 Access IBM – abinupp



ThinkVantage™ disain

UltraConnect™ Wireless antenn

Antennide asukoht tagab parima levi ja töökindluse.

Ühe käega avatav kaas

ThinkLight® klaviatuurivalgustus



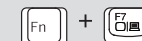
Helitugevuse nupud

Wireless raadio



Presentation director

Tõhus abi presentatsioonide tegemisel või teise monitori kasutamisel



EasyEject

Kasuta dock ja teiste seadmete lahtiühendamiseks



USB liides

Navigeerimise klahvid

Abiks veebilehitsemisel

Ekraani pildi suurendaja



Fn klahv

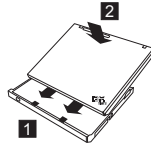
Kasuta koos siniste ikoonidega klahvidega spetsiaalsete ThinkPad omaduste kasutamiseks

TrackPoint

Lehitse dokumente või suurenda ekraani ala

ThinkPad X4 UltraBase Dock

See lisaseade võimaldab laiendada ThinkPad X40 funktsionaalsust. Lisainfo saamiseks vajutage Access IBM klahvi ja sisestage otsingu väljale "X4 Ultrabase".



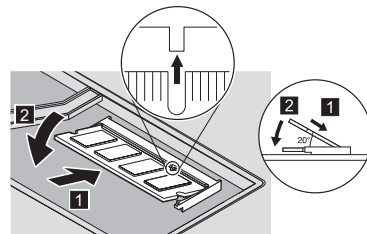
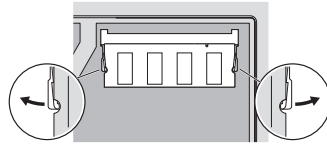
Lisamälu lisamine

Oma arvuti operatiivmälu mahtu võite ise suurendada.

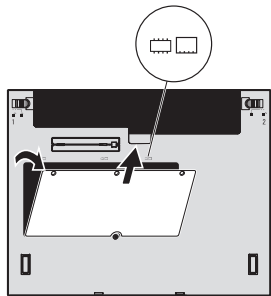
NB! Kasutage ainult neid mälu tüüpe, mida teie arvuti toetab. Kui installeerite lisamälu valesti või installeerite vale mälu kõlab hoiatussignaal arvutit käivitades.

1 SO-DIMM tüüpi lisamälu paigaldamine

- 1 Staatilise elektri vähendamiseks puudutage maandatud metallist eset. Vältige SO-DIMM moodulil kullatud kontaktide puudutamist.
- 2 Lülitage arvuti välja.
- 3 Eemaldage vooluadapter ja kõik juhtmed.
- 4 Sulgege arvuti ekraan ja keerake arvuti ringi.
- 5 Eemaldage aku.
- 6 Avage mälu pesa kate eemaldades sümbolitega tähistatud kruvid.
- 7 Kui mälu pesas on juba mälu moodul, tuleb see eemaldada. Hoidke väljavõetud SO-DIMM alles.
- 8 Asetage mälu moodul pesa vastavasse kohta 20 kraadise nurga all. 1 Vajutage moodulit allapoole kuni kinnitusklambrid kinni klõpsatavad. 2



- 9 Pange mälu mooduli kate tagasi. **NB!** Ärge lülitage arvutit sisse kui kate on avatud.
- 10 Paigaldage aku ja ühendage vooluadapter ja juhtmed.



2 Lisamälu tööviime kontroll

- 1 Käivita arvuti.
- 2 Vajuta Access IBM klahvi arvuti sisselülitamisel, kui ekraanile ilmub IBM logo.
- 3 Ava IBM BIOS Setup Utility, klõpsates "Access BIOS" "Configure" menüüs või klõpsates kaks korda "Start Setup Utility".
- 4 Kontrolli "Installed memory" näitu. See peab näitama kogu installeeritud mälu mahtu. Näiteks kui arvutis oli 256 MB mälu ja lisasite 512 MB SO-DIMM, siis näit peaks olema 768 MB.

ThinkVantage™ tehnoloogiad

Informatsiooni ThinkVantage tehnoloogiatest saate vajutades Access IBM klahviile klaviatuurile.



Turvalisus

Mõnel ThinkPad mudelil on sisseehitatud turvakiipt. Infot kiibi võimaluste kohta saate Access IBM klahvi vajutades ja sisestades otsingu väljale "security chip".



Ühendused

Mõnel ThinkPad mudelil on sisseehitatud traadita võrgu (WiFi) adapter. Lisainfo konfigureerimise ja teiste võrguseadmete kohta saate Access IBM klahvi alt sisestades otsingu väljale "Access Connections".



Andmete kopeerimine

Saate kopeerida andmeid oma vanast arvutist uude ThinkPad'i. Sisestage Access IBM otsingusse "migration" täpsemate juhiste saamiseks.

IBM abi-info ja tehniline tugi

Täpsemat infot leiate Access IBM alt, valides Get Help & Support.

3 Täiendav informatsioon

Arvutiga ei ole kaasas tarkvara installeerimise meediat. Tehase seadistuste taastamiseks on arvuti kõvakettale installeeritud taastusprogramm. Komplektis ei ole eraldi CD taastamiseks. Lisainfo ingliskeelsest juhendist "Troubleshooting Guide".

Nimi: _____

Ettevõtte nimi: _____

Mudeli number: _____

Seerianumber: _____

Müüja: _____

IBM teeninduse Internetilehekülg: _____

IBM teeninduse number: _____



© Copyright IBM Corporation 2003

Alljärgnevad terminid on IBM Corporation'i registreeritud kaubamärgid: IBM, ThinkPad, TrackPoint, ThinkLight, ThinkVantage ning UltraConnect.